

BOLETA ELECTRÓNICA

Manual Operativo Servicio de
Boleta Electrónica en POS

Octubre 2023





MANUAL OPERATIVO SERVICIO DE BOLETA ELECTRÓNICA EN POS

Alcance

En las siguientes láminas exploraremos cómo la solución "Boleta Electrónica" se integra perfectamente con las maquinitas que ya utilizas para vender:



Verifone
VX675



Ingenico
MOVE2500



Smart POS
A920



Elige cuál es tu maquina para conocer el proceso de Boleta Electrónica

Verifone
VX675



Ésta es mi maquina,
quiero conocer el
proceso

Ingenico
MOVE2500



Ésta es mi maquina,
quiero conocer el
proceso

Smart POS
A920



Ésta es mi maquina,
quiero conocer el
proceso



SERVICIO DE BOLETA ELECTRÓNICA EN POS

Equipo Verifone 675

Al contratar Boleta Electrónica con Transbank, puedes emitir boletas electrónicas con tu maquinita, permitiendo pagos con tarjetas de **débito y crédito**. Para la venta con otros medios de pago - efectivo, se debe considerar que la emisión la efectuará directamente el proveedor del servicio de Boleta Electrónica vigente.



Revisemos las operaciones con boleta electrónica que puedes realizar para cada uno de los medios de pago:

Conoce las situaciones que pueden generarse al emitir una boleta electrónica:

Boleta Afecta >



Boleta Exenta >



Boleta no emitida >



Boleta pendiente de emisión >

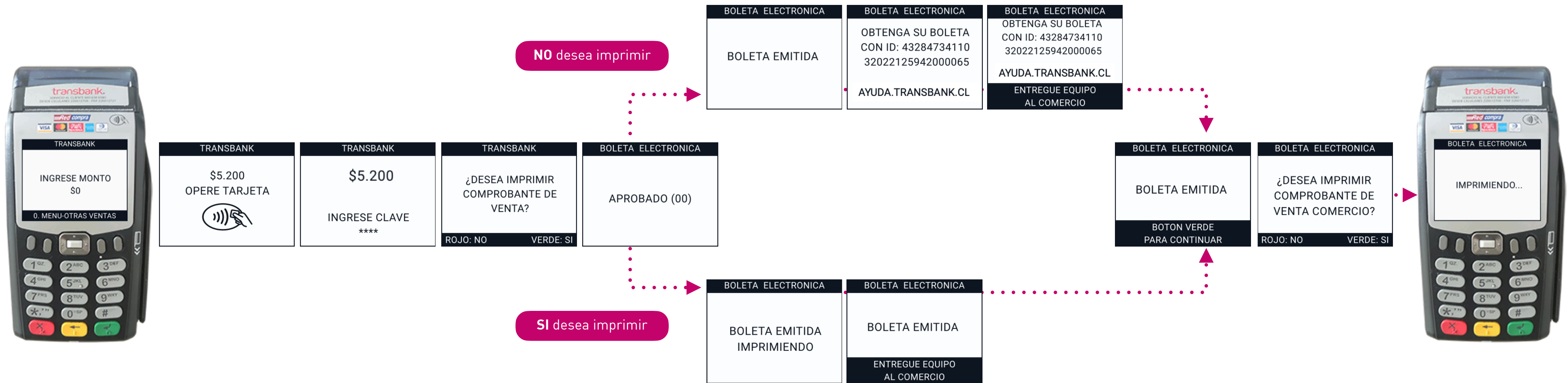




¿CÓMO HACER UNA VENTA AFECTA?

Crédito, Débito y Prepago

La venta afecta con los medios de pago crédito, débito y prepago es la opción por defecto en los **equipos**, por lo que solo se debe realizar la venta, sin necesidad de seleccionar el menú. Al realizar una venta con boleta con crédito, débito o prepago verás las siguientes pantallas en tu equipo:



Cuando el POS posee el producto BOLETA ELECTRÓNICA, imprime por defecto una venta con BOLETA AFECTA.



¿CÓMO HACER UNA VENTA EXENTA?

Crédito, Débito y Prepago

La **venta exenta** con los medios de pago crédito, débito y prepago **es una opción que debe seleccionarse desde el menú.** Para realizar una venta exenta con boleta con crédito, débito o prepago debes seguir el siguiente flujo:



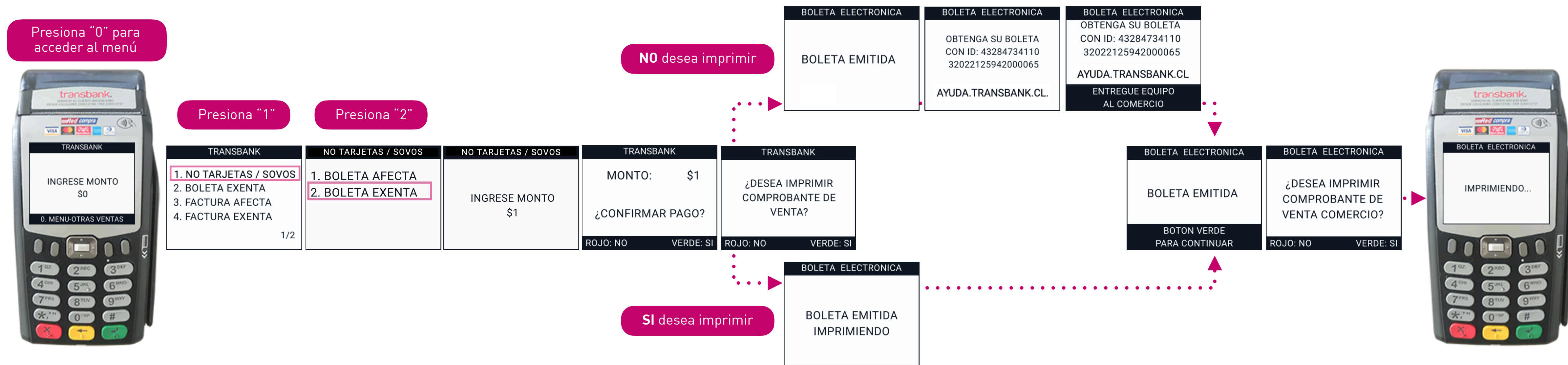
Puedes emitir una Boleta Exenta cuando tus servicios y códigos de actividad inscritos están catalogados como exentos de Impuesto al Valor Agregado (IVA). También podrán emitir Boletas exentas aquellas empresas que gocen de exención del IVA según lo dispuesto en Ley del IVA.



¿CÓMO HACER UNA VENTA EXENTA?

Otros medios de pago

Para realizar la emisión de la boleta para una **venta exenta asociada a otros medios de pago - efectivo** debes dirigirte a “MENÚ-OTRAS VENTAS”, opción “NO TARJETAS / SOVOS” para ser derivado al **proveedor vigente que presta el servicio de emisión de boletas electrónicas** y debes seguir el siguiente flujo que se muestra a continuación:



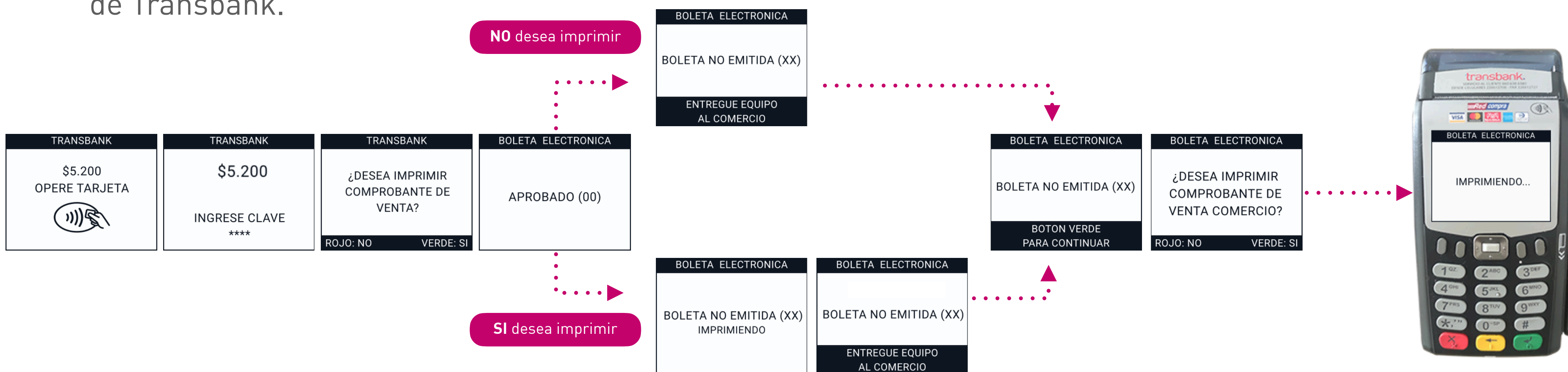
Puedes emitir una Boleta Exenta cuando tus servicios y códigos de actividad inscritos están catalogados como exentos de Impuesto al Valor Agregado (IVA). También podrán emitir Boletas exentas aquellas empresas que gocen de exención del IVA según lo dispuesto en Ley del IVA.



BOLETA NO EMITIDA

Crédito, Débito y Prepago

Las boletas no emitidas **ocurren cuando hay rechazo en la emisión en línea de los documentos (boletas)**. Esto sucede cuando el Comercio intenta operaciones no permitidas por el SII o modifica su configuración. Se identifican como "Boleta No Emitida" con el código 51 entre paréntesis. Dicha transacción no generará Boleta en línea ni tampoco a posterior, no siendo declarada al SII. El Comercio para estos casos puntuales debe generar su boleta de forma manual vía Mantenedor del Portal Privado de Transbank.





BOLETA NO EMITIDA

Otros medios de pago

Las boletas no emitidas **ocurren cuando hay rechazo en la emisión en línea de los documentos (boletas)**. Esto sucede cuando el Comercio intenta operaciones no permitidas por el SII o modifica su configuración. Se identifican como "Boleta No Emitida" con el código 51 entre paréntesis. Dicha transacción no generará Boleta en línea ni tampoco a posterior, no siendo declarada al SII. El Comercio para estos casos puntuales debe generar su boleta de forma manual vía Mantenedor del Portal Privado de Transbank.

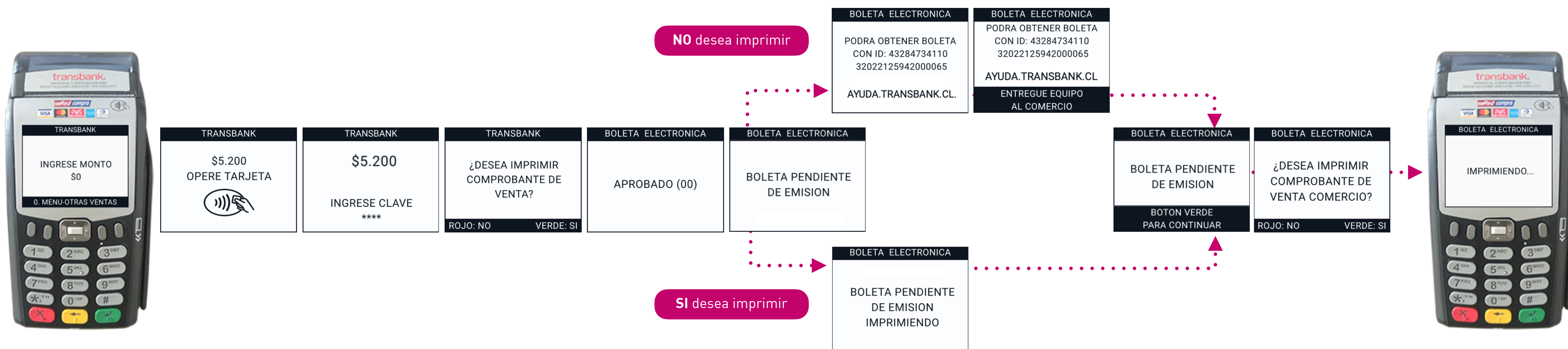




BOLETA PENDIENTE DE EMISIÓN

Crédito, Débito
y Prepago

Las boletas pendientes de emisión **ocurren debido a problemas técnicos en la emisión en línea de documentos (boletas), como falta de folios o interrupciones en los servicios tecnológicos.** Se identifican como "Boleta Pendiente" con el código 50 entre paréntesis. El sistema **reintenta automáticamente** la generación offline para su declaración correcta al SII.



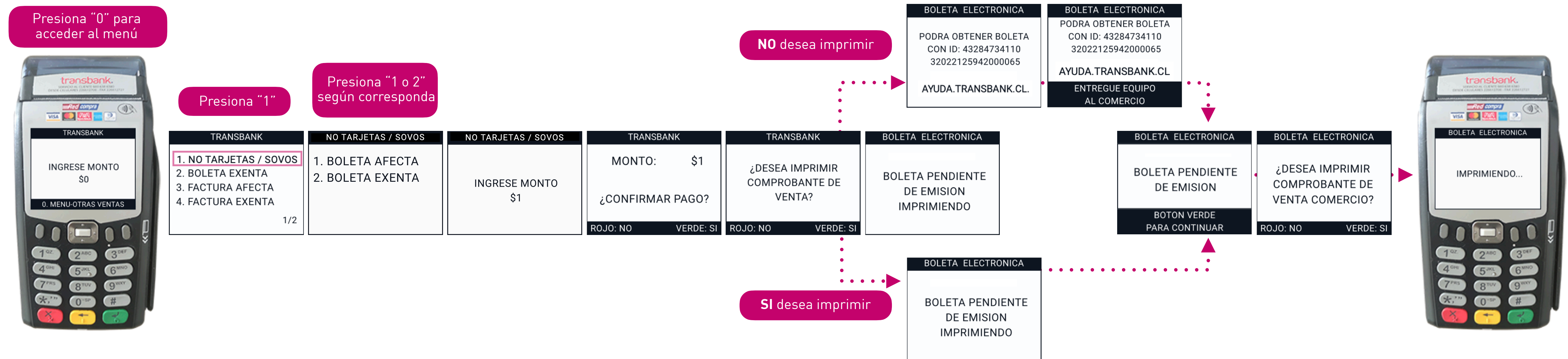
La emisión de la BOLETA es posterior a la venta, por lo que si falla la comunicación, se entregará ID para comprador.



BOLETA PENDIENTE DE EMISIÓN

Otros medios de pago

Las boletas pendientes de emisión **ocurren debido a problemas técnicos en la emisión en línea de documentos (boletas), como falta de folios o interrupciones en los servicios tecnológicos.** Se identifican como "Boleta Pendiente" con el código 50 entre paréntesis. El sistema **reintenta automáticamente** la generación offline para su declaración correcta al SII.



La emisión de la BOLETA es posterior a la venta, por lo que si falla la comunicación, se entregará ID para comprador.



SERVICIO DE BOLETA ELECTRÓNICA EN POS

Equipo Ingenico Move 2500

Al contratar Boleta Electrónica con Transbank, puedes emitir boletas electrónicas con tu maquinita, permitiendo pagos con tarjetas de **débito y crédito**. Para la venta con otros medios de pago - efectivo, se debe considerar que la emisión la efectuará directamente el proveedor del servicio de Boleta Electrónica vigente.



Revisemos las operaciones con boleta electrónica que puedes realizar para cada uno de los medios de pago:

Conoce las situaciones que pueden generarse al emitir una boleta electrónica:

Boleta Afecta >



Boleta Exenta >



Boleta no emitida >



Boleta pendiente de emisión >





¿CÓMO HACER UNA VENTA AFECTA?

Crédito, Débito y Prepago

La venta afecta con los medios de pago crédito, débito y prepago es la opción por defecto en los **equipos**, por lo que solo se debe realizar la venta, sin necesidad de seleccionar el menú. Al realizar una venta con boleta con crédito, débito o prepago verás las siguientes pantallas en tu equipo:



Cuando el POS posee el producto BOLETA ELECTRÓNICA, imprime por defecto una venta con BOLETA AFECTA.



¿CÓMO HACER UNA VENTA AFECTA?

Otros medios de pago

Para realizar la emisión de la boleta para una **venta afecta asociada a otros medios de pago - efectivo** debes dirigirte a "MENÚ-OTRAS VENTAS", opción "NO TARJETAS / SOVOS" **para ser derivado al proveedor vigente que presta el servicio de emisión de boletas electrónicas** y debes seguir el siguiente flujo que se muestra a continuación:



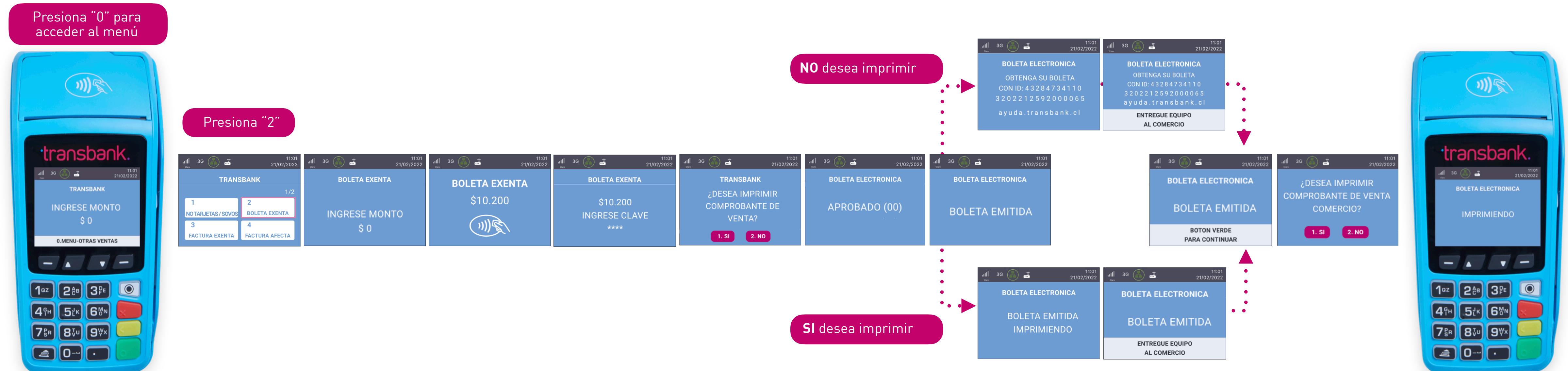
Para imprimir una boleta de una venta que no es con tarjeta, debe generarla a través de NO TARJETAS / SOVOS.



¿CÓMO HACER UNA VENTA EXENTA?

Crédito, Débito y Prepago

La **venta exenta** con los medios de pago crédito, débito y prepago **es una opción que debe seleccionarse desde el menú.** Para realizar una venta con boleta con crédito o débito o prepago debes seguir el siguiente flujo:



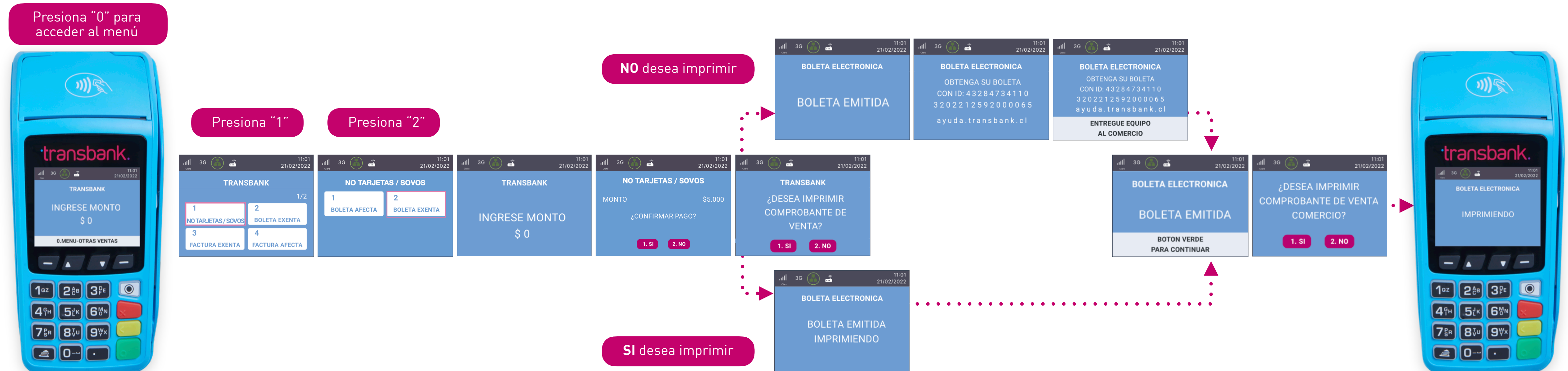
Puedes emitir una Boleta Exenta cuando tus servicios y códigos de actividad inscritos están catalogados como exentos de Impuesto al Valor Agregado (IVA). También podrán emitir Boletas exentas aquellas empresas que gocen de exención del IVA según lo dispuesto en Ley del IVA.



¿CÓMO HACER UNA VENTA EXENTA?

Otros medios de pago

Para realizar la emisión de la boleta para una **venta exenta asociada a otros medios de pago - efectivo** debes dirigirte a "MENÚ-OTRAS VENTAS", opción "NO TARJETAS / SOVOS" **para ser derivado al proveedor vigente que presta el servicio de emisión de boletas electrónicas** y debes seguir el siguiente flujo que se muestra a continuación:



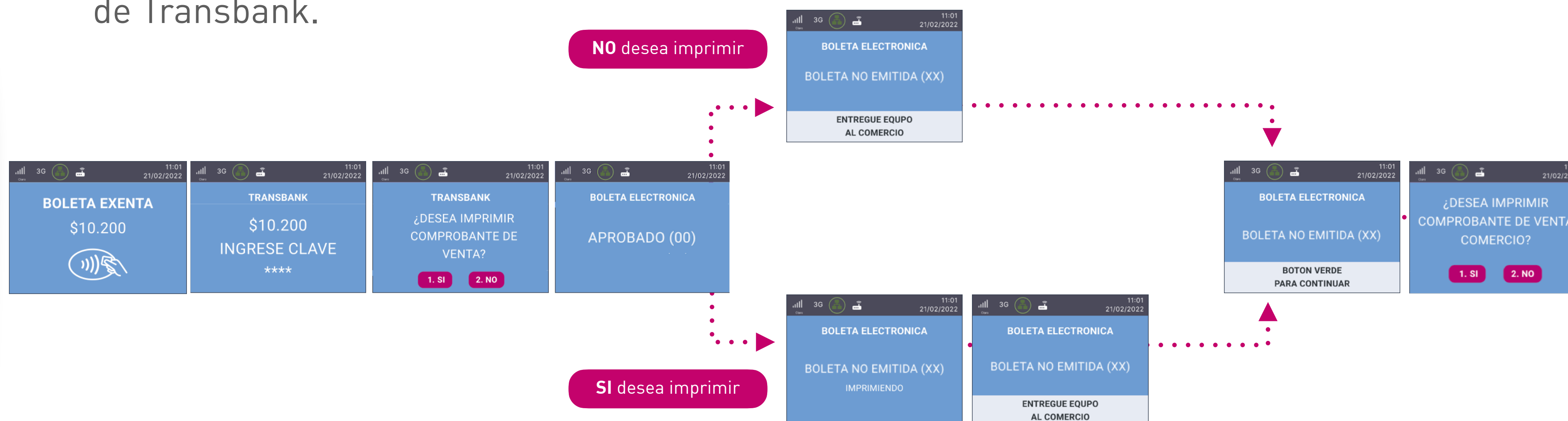
Puedes emitir una Boleta Exenta cuando tus servicios y códigos de actividad inscritos están catalogados como exentos de Impuesto al Valor Agregado (IVA). También podrán emitir Boletas exentas aquellas empresas que gocen de exención del IVA según lo dispuesto en Ley del IVA.



BOLETA NO EMITIDA

Crédito, Débito y Prepago

Las boletas no emitidas **ocurren cuando hay rechazo en la emisión en línea de los documentos (boletas)**. Esto sucede cuando el Comercio intenta operaciones no permitidas por el SII o modifica su configuración. Se identifican como "Boleta No Emitida" con el código 51 entre paréntesis. Dicha transacción no generará Boleta en línea ni tampoco a posterior, no siendo declarada al SII. El Comercio para estos casos puntuales debe generar su boleta de forma manual vía Mantenedor del Portal Privado de Transbank.





BOLETA NO EMITIDA

Otros medios de pago

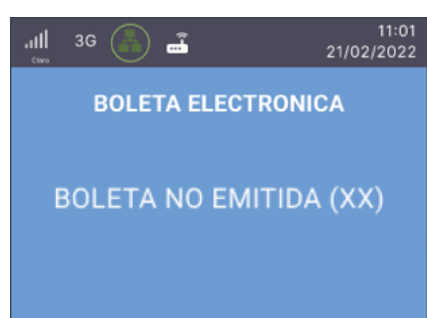
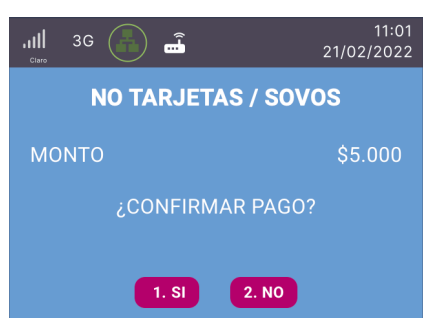
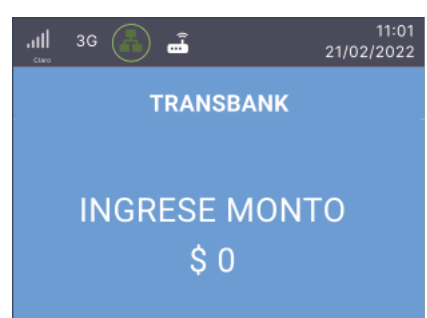
Las boletas no emitidas **ocurren cuando hay rechazo en la emisión en línea de los documentos (boletas)**. Esto sucede cuando el Comercio intenta operaciones no permitidas por el SII o modifica su configuración. Se identifican como "Boleta No Emitida" con el código 51 entre paréntesis. Dicha transacción no generará Boleta en línea ni tampoco a posterior, no siendo declarada al SII. El Comercio para estos casos puntuales debe generar su boleta de forma manual vía Mantenedor del Portal Privado de Transbank.

Presiona "0" para acceder al menú

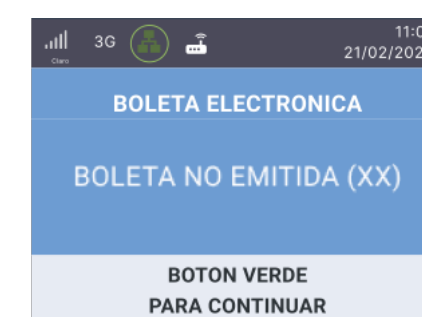


Presiona "1"

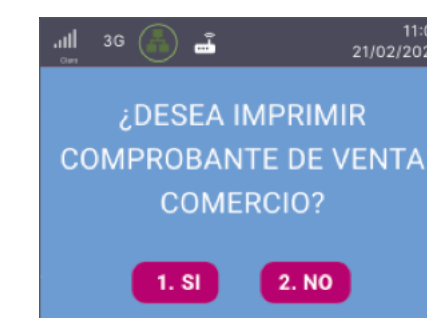
Presiona "1 o 2" según corresponda



NO desea imprimir



SI desea imprimir





BOLETA PENDIENTE DE EMISIÓN

Crédito, Débito
y Prepago

Las boletas pendientes de emisión **ocurren debido a problemas técnicos en la emisión en línea de documentos (boletas), como falta de folios o interrupciones en los servicios tecnológicos.** Se identifican como "Boleta Pendiente" con el código 50 entre paréntesis. El sistema **reintenta automáticamente** la generación offline para su declaración correcta al SII.

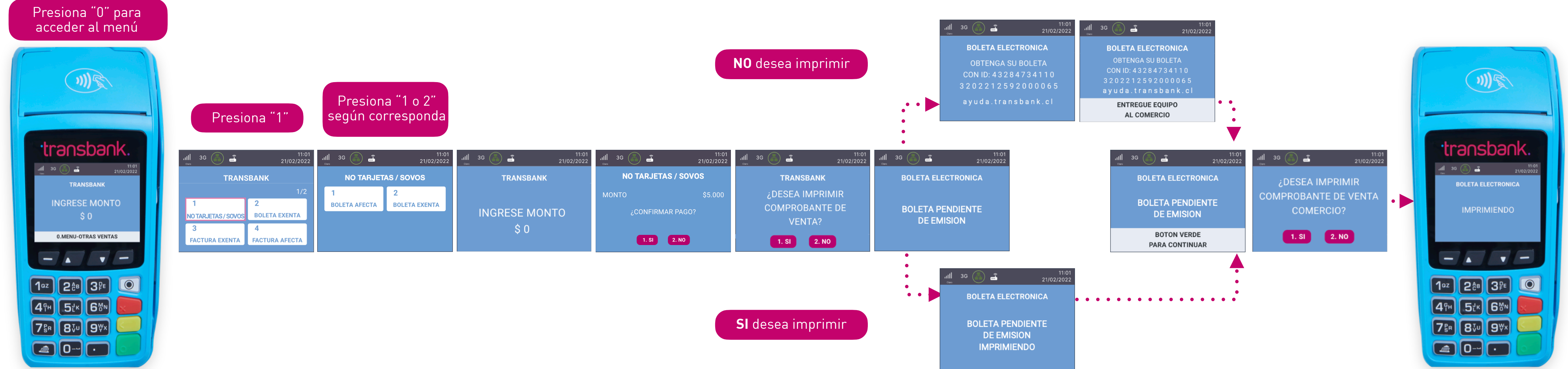




BOLETA PENDIENTE DE EMISIÓN

Otros medios de pago

Las boletas pendientes de emisión **ocurren debido a problemas técnicos en la emisión en línea de documentos (boletas), como falta de folios o interrupciones en los servicios tecnológicos.** Se identifican como "Boleta Pendiente" con el código 50 entre paréntesis. El sistema **reintenta automáticamente** la generación offline para su declaración correcta al SII.





SERVICIO DE BOLETA ELECTRÓNICA EN SMART POS

Equipo Smart POS A920

Al contratar Boleta Electrónica con Transbank, puedes emitir boletas electrónicas con tu maquinita, permitiendo pagos con tarjetas de **débito y crédito**. Para la venta con otros medios de pago - efectivo, se debe considerar que la emisión la efectuará directamente el proveedor del servicio de Boleta Electrónica vigente.



Revisemos las operaciones con boleta electrónica que puedes realizar para cada uno de los medios de pago:

Conoce las situaciones que pueden generarse al emitir una boleta electrónica:

Boleta Afecta >



Boleta Exenta >



Boleta no emitida >



Boleta pendiente de emisión >

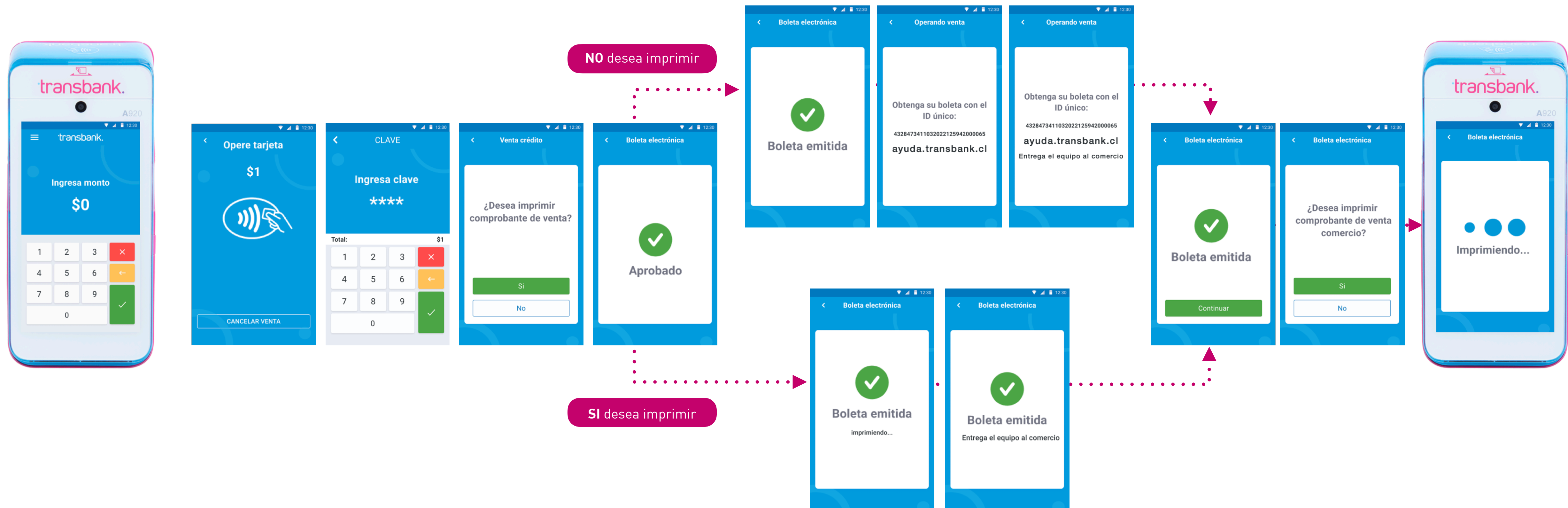




¿CÓMO HACER UNA VENTA AFECTA?

Crédito, Débito y Prepago

La venta afecta con los medios de pago crédito, débito y prepago es la opción por defecto en los **equipos**, por lo que solo se debe realizar la venta, sin necesidad de seleccionar el menú. Al realizar una venta con boleta con crédito o débito o prepago verás las siguientes pantallas en tu equipo:

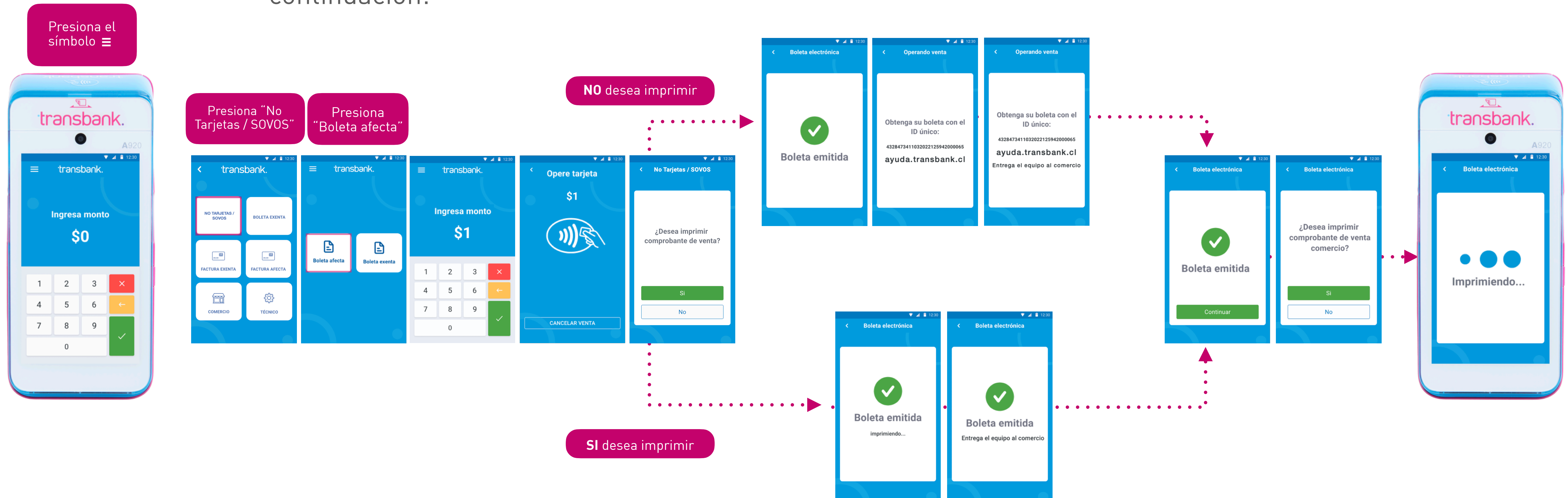




¿CÓMO HACER UNA VENTA AFECTA?

Otros medios de pago

Para realizar la emisión de la boleta para una **venta afecta asociada a otros medios de pago - efectivo** debes dirigirte al menú "NO TARJETAS / SOVOS" **para ser derivado al proveedor vigente que presta el servicio de emisión de boletas electrónicas** y debes seguir el siguiente flujo que se muestra a continuación:

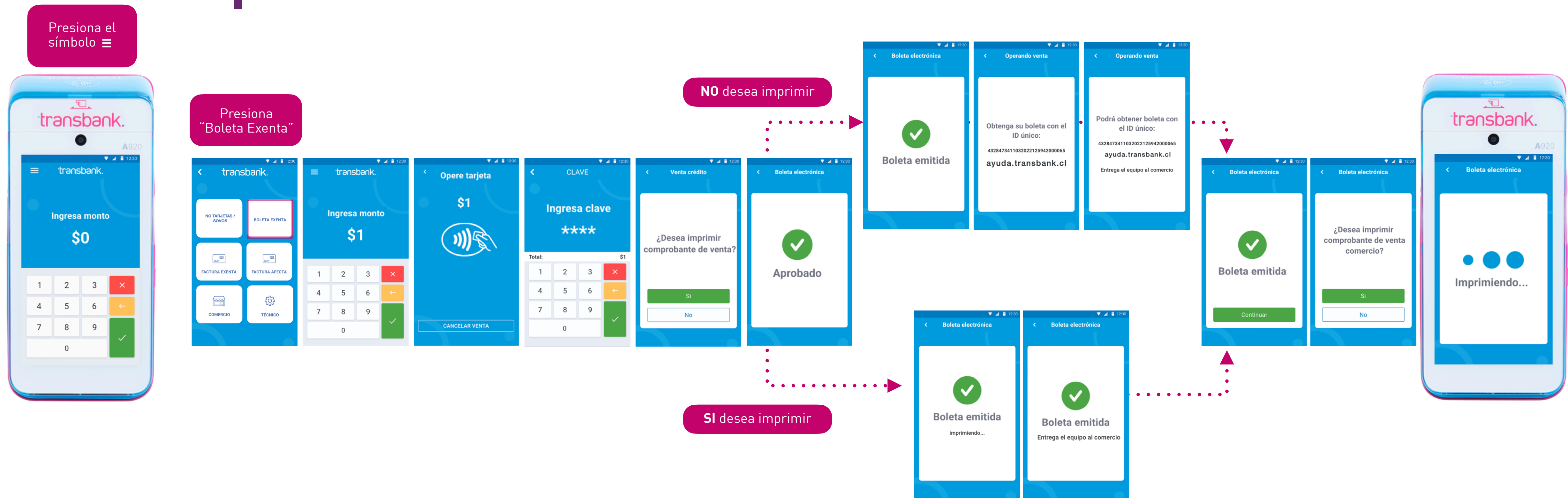




¿CÓMO HACER UNA VENTA EXENTA?

Crédito, Débito
y Prepago

La **venta exenta** con los medios de pago crédito, débito y prepago **es una opción que debe seleccionarse desde el menú.** Para realizar una venta con boleta con crédito o débito o prepago debes seguir el siguiente flujo:

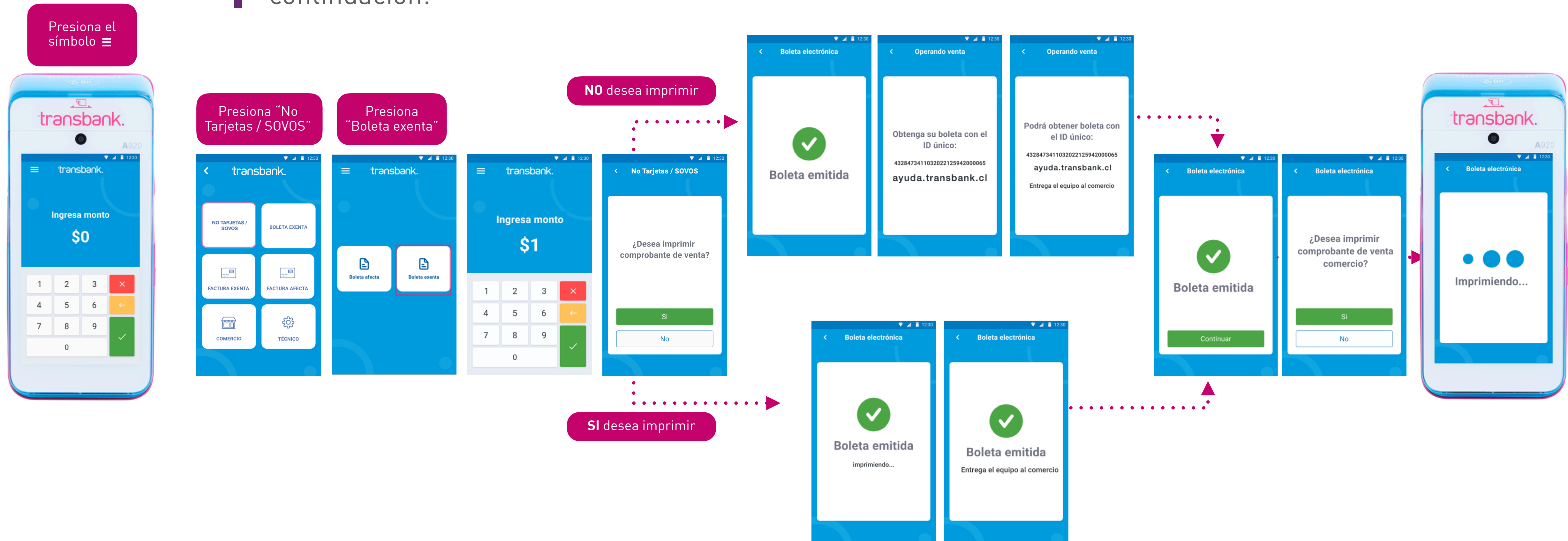




¿CÓMO HACER UNA VENTA EXENTA?

Otros medios de pago

Para realizar la emisión de la boleta para una **venta exenta asociada a otros medios de pago - efectivo** debes dirigirte al menú "NO TARJETAS / SOVOS" **para ser derivado al proveedor vigente que presta el servicio de emisión de boletas electrónicas** y debes seguir el siguiente flujo que se muestra a continuación:

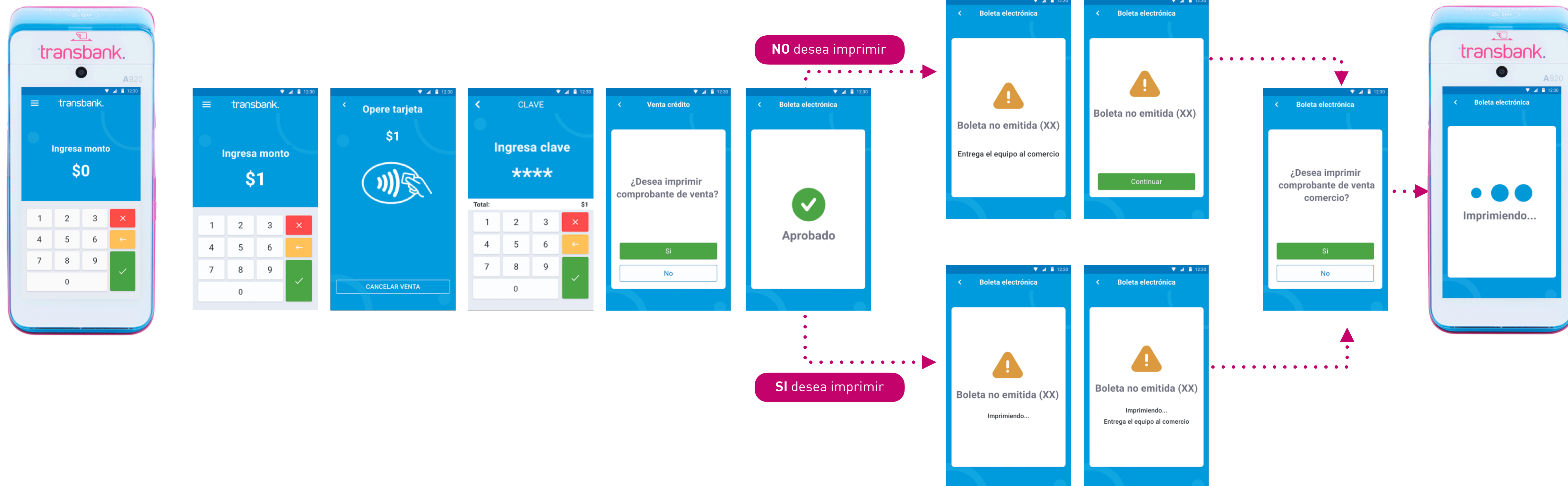




BOLETA NO EMITIDA

Crédito, Débito y Prepago

Las boletas no emitidas **ocurren cuando hay rechazo en la emisión en línea de los documentos (boletas)**. Esto sucede cuando el Comercio intenta operaciones no permitidas por el SII o modifica su configuración. Se identifican como "Boleta No Emitida" con el código 51 entre paréntesis. Dicha transacción no generará Boleta en línea ni tampoco a posterior, no siendo declarada al SII. El Comercio para estos casos puntuales debe generar su boleta de forma manual vía Mantenedor del Portal Privado de Transbank.





BOLETA NO EMITIDA

Otros medios de pago

Las boletas no emitidas **ocurren cuando hay rechazo en la emisión en línea de los documentos (boletas)**. Esto sucede cuando el Comercio intenta operaciones no permitidas por el SII o modifica su configuración. Se identifican como "Boleta No Emitida" con el código 51 entre paréntesis. Dicha transacción no generará Boleta en línea ni tampoco a posterior, no siendo declarada al SII. El Comercio para estos casos puntuales debe generar su boleta de forma manual vía Mantenedor del Portal Privado de Transbank.

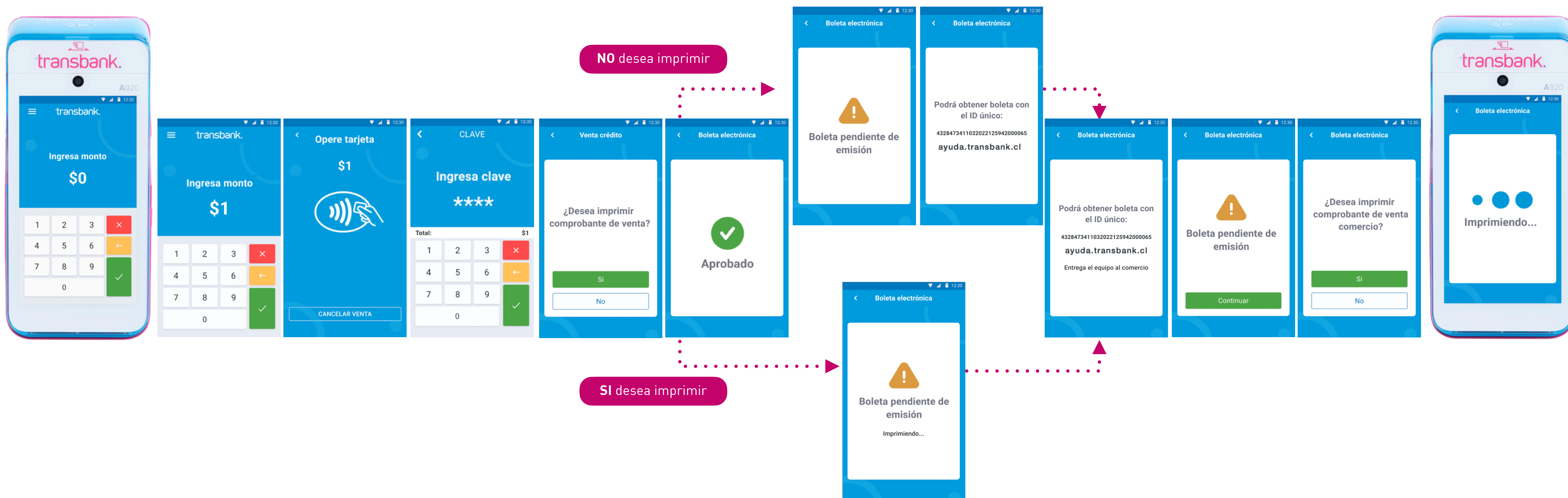




BOLETA PENDIENTE DE EMISIÓN

Crédito, Débito
y Prepago

Las boletas pendientes de emisión **ocurren debido a problemas técnicos en la emisión en línea de documentos (boletas), como falta de folios o interrupciones en los servicios tecnológicos.** Se identifican como "Boleta Pendiente" con el código 50 entre paréntesis. El sistema **reintenta automáticamente** la generación offline para su declaración correcta al SII.





BOLETA PENDIENTE DE EMISIÓN

Otros medios de pago

Las boletas pendientes de emisión **ocurren debido a problemas técnicos en la emisión en línea de documentos (boletas), como falta de folios o interrupciones en los servicios tecnológicos.** Se identifican como "Boleta Pendiente" con el código 50 entre paréntesis. El sistema **reintenta automáticamente** la generación offline para su declaración correcta al SII.



BOLETA ELECTRÓNICA

Manual Operativo Servicio de
Boleta Electrónica en POS

Octubre 2023

